

RECOMENDAÇÕES DE APLICAÇÃO

Painéis HPL



banema[®]
Madeiras e Derivados

RECOMENDAÇÕES DE APLICAÇÃO

Painéis HPL

O QUE É UM PAINEL HPL

O painel termolaminado de alta-pressão (HPL - High Pressure Laminate) para exterior é composto por um núcleo em papel kraft impregnado com resinas fenólicas termoestáveis. Do número de folhas de papel kraft utilizado, dependerá a espessura final do painel. As faces decorativas obtêm-se com papeis impregnados com resinas melamínicas termoestáveis, que conferem à superfície a resistência características dos termolaminados. Por fim, é aplicado um overlay que confere protecção e resistência aos raios UV. Os componentes são prensados a alta pressão (7 Mpa) e temperatura superior a 130°C, em contacto com pratos de aço que imprimem o acabamento superficial.

MOVIMENTAÇÃO E TRANSPORTE

O painel compacto HPL está classificado como um material não perigoso. Pode ser transportado e armazenado sem precauções especiais. O painel compacto HPL não contém amianto, enxofre ou metais pesados. Os restos de utilização podem ser eliminados conjuntamente com o lixo doméstico ou industrial.

MANUSEAMENTO

Os cantos dos painéis podem produzir cortes. Por precaução, utilize luvas. Na carga e descarga dos painéis, para impedir riscos na superfície, não deve arrastar os painéis, deve sim levantá-los.

ARMAZENAGEM

Os painéis devem ser armazenados horizontalmente, sob cobertura e protegidos da intempérie com um filme de polietileno. Os painéis devem ser acondicionados em obra, antes da sua fixação ou montagem, para evitar o empeno e/ou as variações dimensionais.

MANUTENÇÃO

O painel compacto HPL para exterior é resistente à radiação UV, à corrosão e à oxidação. Não requer por isso qualquer tratamento protector adicional. São resistentes à sujidade e tem elevada tolerância a produtos químicos. A limpeza deve ser feita lavando com água e sabão ou produto de limpeza não abrasivo.

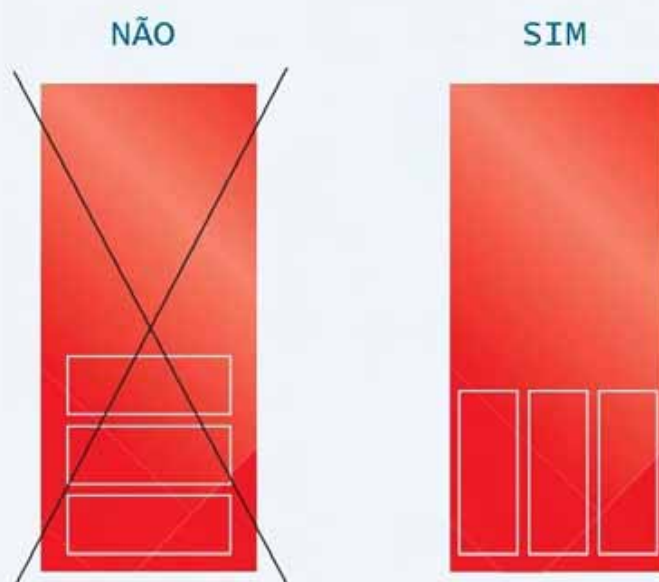
APLICAÇÃO

CORTE

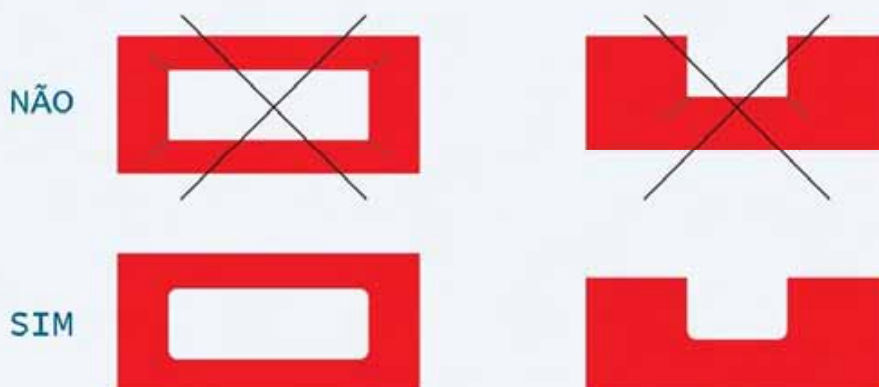
O painel compacto HPL pode ser cortado com as normais serras circulares para trabalhar madeira providas de fio de metal duro (widia) ou discos circulares com dentes diamantados. O diâmetro do disco deve ser de 150 a 400 mm para cortes rectos. Para cortes curvos, deverá ser de 60 a 120 mm. A velocidade de corte deve ser de 15 a 30 metros/minuto.

Para que os bordos dos cortes não esmilhem, colocar a face decorativa (a ficar visível) na entrada da ferramenta de corte. Caso o painel tenha ambas as faces decorativas, na impossibilidade de utilizar incisor, deve colocar, na face de saída da ferramenta de corte, um painel de natureza lenhosa. No caso do painel HPL LAMICOLOR®, recomenda-se efectuar um chanfro nos bordos cortados.

O lado mais comprido do corte deve ser sempre paralelo ao lado mais comprido do painel.



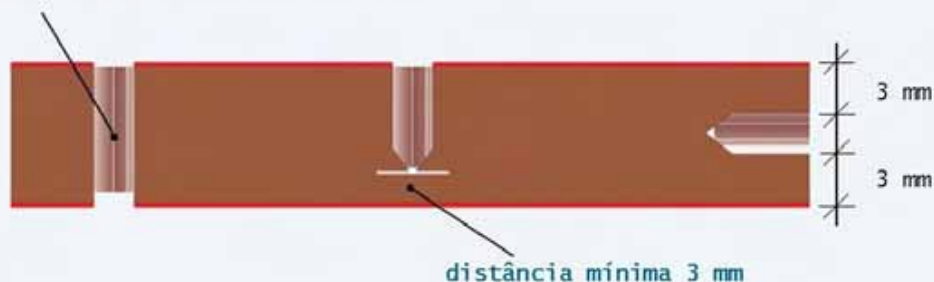
Caso o painel ou retalho a utilizar seja vazado, o corte pelo interior nunca deve ter ângulos vivos, pois podem causar fendas. O ângulo deve ser arredondado com o raio o mais amplo possível.



PERFURAÇÃO

Para perfurar o painel compacto HPL pode utilizar furadora ou berbequim com broca helicoidal e de widia (normalmente utilizados para trabalhar madeira), com um ângulo de 50 a 90°. Durante a perfuração, deve utilizar um painel de suporte e ter em atenção ao sobreaquecimento da broca, para não danificar a superfície.

para perfurações vazadas, reduzir a velocidade do furador na fase final, para não esmilhar o lado da saída



O diâmetro dos furos vazados deve ser sempre, no mínimo, 0,5 mm superior ao diâmetro dos parafusos, para permitir os eventuais movimentos do painel devidos às variações de temperatura e humidade. Usar juntas de borracha ou plástico para impedir o contacto directo do parafuso com a superfície do painel.



MONTAGEM

- os painéis compactos HPL foram desenhados para utilização segundo tecnologia de fachada ventilada;
- o painel deve ficar afastado da parede, no mínimo, 20 mm. Os perfis de suporte do painel devem ser montados na parede com orientação vertical;
- os painéis devem ter no seu perímetro, um afastamento mínimo de 5 mm uns dos outros. Deve considerar uma variação dimensional do painel de 3 mm/metro linear, no seu comprimento e 5 mm/metro linear, na sua largura;
- os painéis compactos HPL, uma vez cortados, devem continuar a ser colocados em obra na mesma direcção do veio e/ou acabamento decorativo, quer sejam quadra-

dos ou rectângulos, para não comprometer a uniformidade cromática da fachada;



o painel nunca deve ser selado, dado que desse modo é impedida a circulação do ar.

FIXAÇÃO DO PAINEL

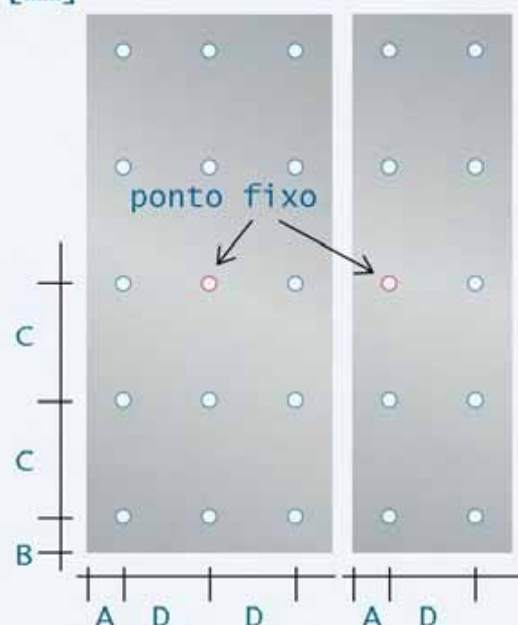
A fixação pode ser à vista, oculta e semi-oculta. A montagem pode ser sobre uma perfilaria de alumínio ou madeira. Pode ainda ser utilizada a colagem.

Caso a fachada supere os 20 m de altura, aconselha-se a redução dos eixos de apoio em zonas mais expostas ao vento (pisos superiores, ângulos e arestas).

FIXAÇÃO À VISTA

Este sistema requer a perfuração do painel. Deve ser considerado um ponto fixo e outros pontos livres (que permitem um certo "jogo" do painel). Assim permite-se o deslocamento equidistante da direcção longitudinal e transversal do painel.

[mm]



três ou mais pontos de fixação

espessura	máx. C	máx. D	A	B
6	550	400	20-50	20-60
8	700	500	20-60	20-80
10	800	600	20-80	20-100

dois pontos de fixação

espessura	máx. C	máx. D	A	B
6	400	400	20	20-40
8	550	500	20	20-50
10	800	600	20	20-60

✓ COM ESTRUTURA METÁLICA

os perfis metálicos, p.e. em alumínio, devem ser colocados verticalmente na parede da fachada, espaçados entre si de 400 a 600 mm, mediante a espessura do painel (ver esquema em cima);

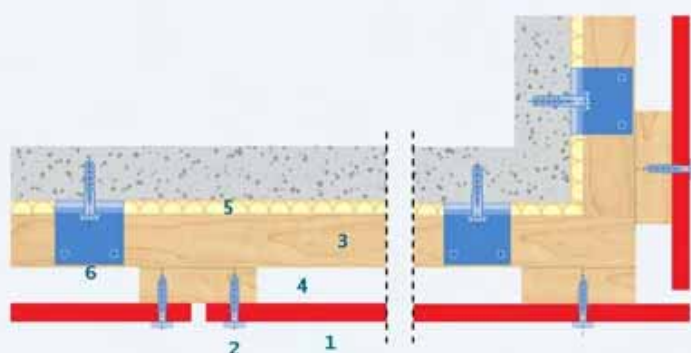
- ☑ os parafusos para fixação da estrutura à parede de alvenaria devem ser em aço inox, Ø 5 x 60 mm. Estes devem estar afastados entre si, no máximo 500 mm;
- ☑ os parafusos para fixação do painel à estrutura devem ser em aço inox, Ø 4 x 19 mm. A distância é dada pela furação dos painéis (ver esquema da página anterior). Não esquecer de dar uma folga mínima de 0,5 mm no diâmetro do furo;
- ☑ em alternativa, podem ser utilizados rebites em vez dos parafusos.

✓ COM ESTRUTURA DE MADEIRA

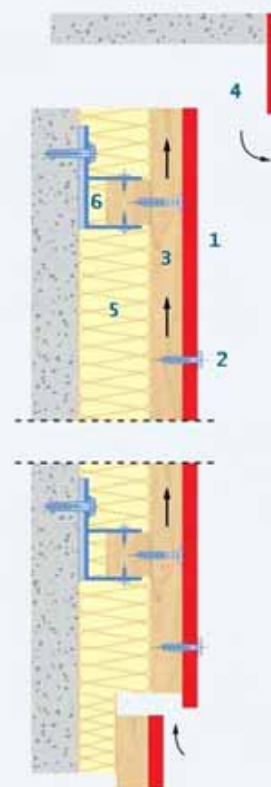
- ☑ os perfis devem ter uma secção mínima de 20 x 40 mm, sendo importante respeitar a caixa de ar mínima de 20 mm;
- ☑ o perfil em deverá ser em madeira tratada contra insectos e fungos (pinho marítimo ou casquinha impregnados, p.e.), com teor em humidade inferior a 20%;
- ☑ devem ser aplicados parafusos para madeira. Não é possível o uso de rebites. O restante procedimento é idêntico ao utilizado para a estrutura metálica.

ESQUEMA DE FIXAÇÃO À VISTA (ESTRUTURA DE MADEIRA)

secção horizontal da fachada

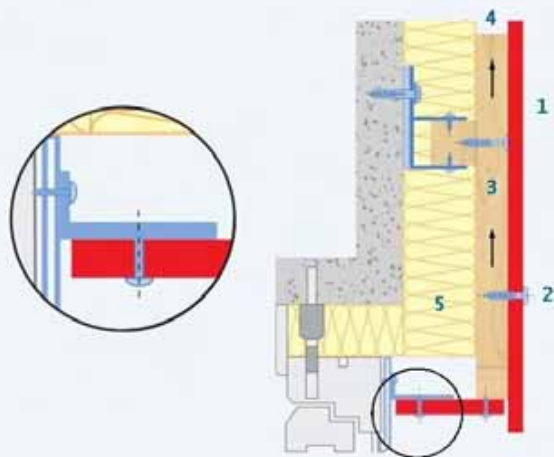


secção vertical da fachada

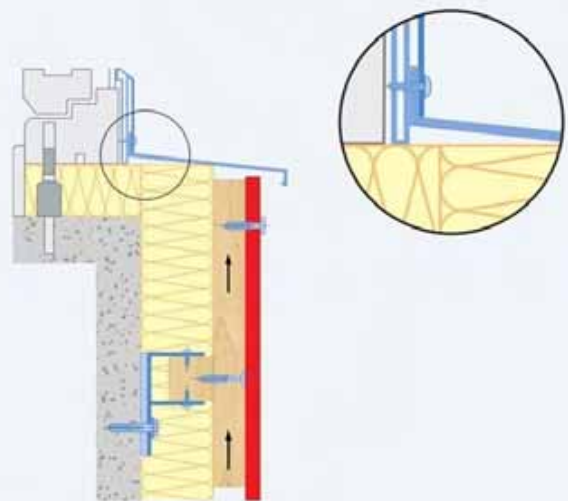


1. painel HPL
2. parafuso de fixação
3. estrutura de madeira
4. ventilação
5. isolante
6. grampos de fixação

detalhe superior da janela

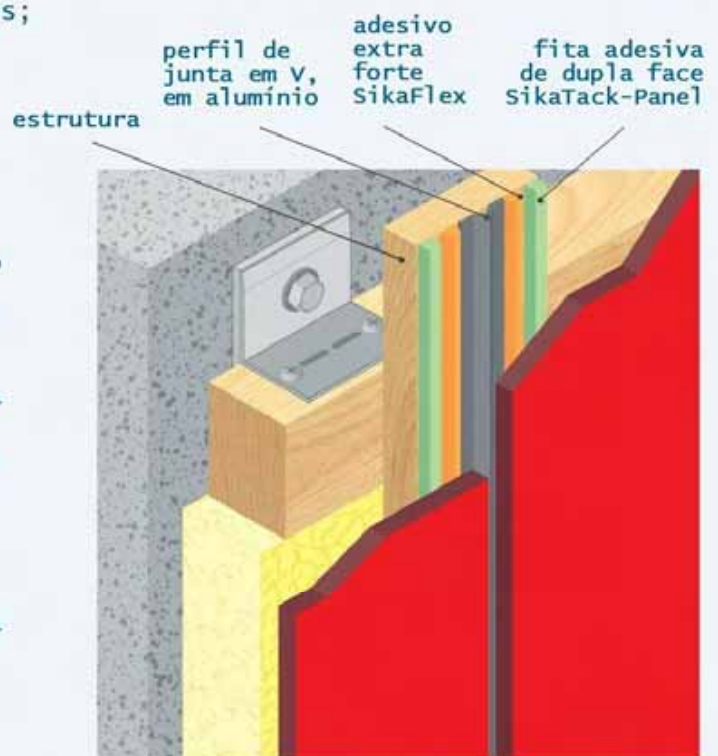


detalhe inferior da janela



ESQUEMA DE FIXAÇÃO OCULTA POR COLAGEM (ESTRUTURA DE MADEIRA OU METÁLICA)

- ☑ deve lixar suavemente a superfície de colagem da estrutura metálica e em seguida desengordurar com Sika Cleaner 205. Deixe secar;
- ☑ no caso de perfil de madeira, este deve estar seco, com a superfície limpa, não pintada e sem gordura;
- ☑ limpar a contra-face do painel compacto HPL com Sika Cleaner 205, usando papel de filtro e não trapos, deixe secar;
- ☑ aplicar uma fina camada de primário SikaPrimer 210 T, usando um rodo ou uma trincha. Deixe secar cerca de 30 minutos;
- ☑ aplicar fita adesiva de dupla face SikaTack-Panel, no lado de fora do perfil;
- ☑ estender o adesivo SikaFlex, entre o eixo do perfil e a fita SikaTack-Panel;
- ☑ retirar o papel de protecção da fita adesiva SikaTack-Panel antes de colar o painel compacto HPL. Não esperar mais de 20 minutos;
- ☑ utilizar separadores nas juntas para posicionar correctamente os painéis.



RECOMENDAÇÕES DE APLICAÇÃO

Painéis HPL

BANEMA – Madeiras e Derivados, S.A.

MORADA Rua Santa Marinha, 511
Astromil – Paredes
Apartado 3
4589-907 REBORDOSA

TELEFONE +351 224 157 370

TELEMÓVEL +351 939 181 710/1

FAX +351 224 110 809

WEBSITE www.banema.pt

EMAIL banema@banema.pt

